

**Вопросы истории и культуры
северных стран и территорий**

**Historical and cultural problems
of northern countries and regions**

Научные статьи

УДК 902/903.2(470.13)"11/16"

**Предметы личного благочестия XII – XVII вв.
(к вопросу о становлении православия на Европейском
северо-востоке)**

Кленов М.В.¹

В статье анализируется коллекция предметов личного благочестия найденных при раскопках археологических памятников XII—XVII вв. на территории Европейского северо-востока. На основе имеющегося материала предлагается рассматривать становление христианства в крае как исторический процесс – от первого знакомства с идеями христианства в XII-XIII вв. к формированию церковной организации и становлению православия в XV в.

Ключевые слова: археология, Европейский северо-восток, предметы христианского культа, Православная Церковь, нательные кресты, предметы личного благочестия.

**The objects of “private devotion” XII - XVII centuries
(beginning of Orthodoxy Church on the European north-east).**

Klenov M.V.¹

The article considers the collection objects of “private devotion” found during excavations of archaeological sites XII-XVII centuries on the European north-east. The analysis finds allows considered Christianization as a historical process - from the first acquaintance with the ideas of Christianity in XII-XIII centuries, the

formation of the church organization and the establishment of Orthodoxy in the XV century.

Key words: archeology, European north-east, objects of Christian cult, Orthodox Church, baptismal crosses, objects of “private devotion”.

¹Научный сотрудник. Институт языка, литературы и истории Коми НЦ УрО РАН. Россия, г. Сыктывкар, ул. Коммунистическая, д. 26, 167000. Researcher. Institute of Language, Literature and History of Komi Science Center of the Ural Division of the Russian Academy of Sciences. Russia, Syktyvkar, Kommunisticheskaia str., 26, 167000.

E-mail: klenov_mv@mail.ru

© Кленов М.В.

Конец и первая половина II тысячелетия н. э. считается исключительно важным периодом в истории народов Европы в целом и Европейского Севера, в частности. Одним из важнейших историко-культурных процессов, оказавших огромное влияние на их историю, явилось распространение христианства и становление христианской церкви. Исторические судьбы многих племен и народов, заселявших обширную зону лесных пространств Восточной Европы, оказались тесно связаны с формированием Русского государства, значительную роль в котором также сыграла Православная Церковь.

Следует отметить, что в отечественной исторической и археологической науке, до недавнего времени, преобладали неверные методологические установки, связанные с отображением историко-культурных (в том числе церковно-исторических) процессов в археологических материалах. Речь, прежде всего, идет о неисторическом взгляде на развитие христианской (православной) культуры как лишенной своей внутренней динамики и ее позднем отражении в материальной культуре населения. Примерами же методических ошибок могут служить факты рассмотрения многими исследователями «археологизированных» предметов христианского культа (особенно нательных крестов) вне связи с распространением христианства, а также трактовка их отсутствия в составе

погребального инвентаря как указание на нехристианство погребенных.

В предлагаемой статье рассматриваются предметы личного благочестия (далее ПЛБ) XII – XVII вв., хранящиеся в фондах Музея археологии Института языка, литературы и истории Коми научного центра Уральского отделения РАН. Понятие «предметы личного благочестия» введено А.Е. Мусиным (ведущий научный сотрудник Отдела славяно-финской археологии ИИМК РАН, доктор исторических наук, кандидат богословия, автор более 220 научных работ) для уточнения определения «предметы христианского культа», которое широко используется в археологической и искусствоведческой литературе, но не имеет четкого содержания. Им было предложено отделить предметы, принадлежащие отдельным личностям, от «предметов церковного благочестия», используемых в церковном богослужении. Термин ПЛБ обозначает *личную* принадлежность предметов культа сопровождающих человека везде, акцентируя его принадлежность к христианству [10; 18; 19; 20].

Все рассмотренные в статье артефакты получены при археологических раскопках средневековых памятников Европейского северо-востока, что позволяет установить дату предмета и выявить его культурный контекст. Памятники расположены в долинах р. Вымь (Петкойский могильник, XII в.; Жигановское поселение, XII - XIV? вв; Пожегское городище, XII – XIV вв.), р. Виледь (Чабровское городище, XV-XVII вв.), р. Вычегда (Карыбйывское городище, XII - XIII? вв.), р. Сысола (Ыбское городище, XVI в.) [22; 23; 8; 24; 7; 9; 1].

Следует отметить, что коллекция предметов христианского культа включает не только различные типы ПЛБ. В ее состав входит также около двух десятков изделий с христианской символикой (крестовидные и крестовключенные подвески и накладки, медальоны с изображением креста), книжные застежки.

Рассмотренные в данной статье ПЛБ подразделяются на кресты-тельники, иконки-медальоны и наперсные кресты. Нательный крест, носимый под одеждой атрибут христианства, представляющий своей формой главный христианский символ, является наиболее распространенной категорией ПЛБ. Из раскопок на территории Европейского северо-востока происходит 14 металлических и каменных крестов-тельников

датируемых XII - XVII вв. Иконки-медальоны встречаются реже, чем кресты. Известны два экземпляра, датируемые XII - XIII вв. Иконка, предположительно, являлась дополнительным ПЛБ, второстепенным по отношению к кресту. Ношение иконки не заменяло ношения креста, а только дополняло его [10]. Наперсные кресты также являются редкой находкой. В настоящее время известно два экземпляра датируемые XVI - XVIII вв. Наперсные кресты носились как священнослужителями, так и мирянами поверх одежды как символ того, что вся деятельность человека совершается под знаменем креста и является служением Христу [30].

К наиболее древним предметам, датируемым XII - XIII вв., относятся семь изделий: каменные кресты «корсунчики» (2 экз.; рис. 1, 1,2) и их литая имитация (рис. 1, 3) (Пожегское городище), литые двусторонние бронзовые кресты с шаровидным завершением ветвей (2 экз.; рис. 1, 4,5) (Петкойский могильник; Карыбйивское городище), иконки-медальоны (2 экз.; рис. 1, 6,7) (Пожегское городище, Жигановское поселение).

Бронзовые кресты с шаровидным завершением ветвей, аналогичные петкойскому, известны в Великом Новгороде в слоях конца XI - середины XII вв., в Приладожье, Костромском Поволжье, Киеве. Наиболее близкие аналогии карыбйивскому кресту происходят из слоев начала XII - середины XIII вв. в Великом Новгороде [25; 15] и Нефедьевского могильника (Кубенский волок) [16]. Предполагают, что основным центром их возникновения и распространения являлись земли Северо-Западной Руси [25; 4].

Каменные кресты «корсунского» типа были широко распространены по всей территории Древней Руси и датируются временем между 70-ми гг. XII в. - 1240 г. [11; 17]. Чаще всего подобные кресты находят в составе богатых кладов при раскопках древнерусских городов. Кресты «имитации» встречены при раскопках селищ Минино I, VI (Кубенское озеро) датируемых второй половиной XII - началом XIII вв. и в Белоозере [6].

Иконка-привеска круглой формы с рельефным поясным изображением Богородицы Одигитрии (рис. 1,7), датируемая XII - XIII вв., найдена на Жигановском поселении. Происхождение образков с Богородицей обычно связывается с Владимиро-Суздальским княжеством, где в середине - второй половине XII

в. складывается культ Богоматери и возводится Владимирский собор Успения Богородицы. При соборе, вероятно, существовали ремесленные мастерские, где выпускались образки с изображением Успения и Богоматери Одигитрии [26]. В научной литературе известно несколько аналогичных изделий: иконки из собрания Б.И. и В.Н. Ханенко [31], из собрания Одесского музея нумизматики [2]; иконки из Ивановской области и Киевской области Украины [12; 21], иконка из Нижегородской области (Вачский район) (см. <http://domongol.org>).

Бронзовая круглая подвеска-медальон с гнездом для стеклянной вставки и фрагментом серебряной пластины с изображением антропоморфного существа (рис. 1,6) найдена на Пожегском городище. Близкие по типу подвески встречаются среди новгородских древностей конца XI - начала XIII вв. Изображенное на пластине существо по стилю близко к изображениям фигур новгородской Софии или изображениям архангелов на новгородских иконках-привесках XIII в. [25].

Период XIV - XV вв. представлен тремя бронзовыми и одним серебряным крестами-тельниками, происходящими из раскопок Пожегского и Чабровского городищ.

Бронзовые плоские четырехконечные литые кресты, с орнаментом в виде четырехременной плетенки (2 экз.; рис. 1, 8), находят аналогии в Великом Новгороде в слое первой половины XV в. [25, С.55. рис. 16,21] и Нижегородской области (XIV - 1 половина XV в.) [14]. Фрагмент четырехконечного креста, с прямыми боковыми лопастями, с изображением в средокрестии контурного креста и литерами / и ХС, предположительно датируется временем не ранее I половины XV в. (рис. 1, 16) [14, С. 260, 261]. Серебряный четырехконечный килевидный тельник находит аналогии на селище I половины XV в. у с. Лужки (Московская обл.) (рис. 1, 9) [14, С. 10, рис. 8,2].

К XVI в. относятся один наперсный и два нательных креста полученных при раскопках Ыбского городища (рис. 1, 10,13,17). Наиболее интересной находкой является бронзовый наперсный односторонний килевидный крест (рис. 1, 13). На лицевой стороне изображения: Распятия с Предстоящими, Троицы Ветхозаветной, Избранные святые. На оглави - изображение Нерукотворенного Спаса. Аналогичный крест из коллекции А.С. Уварова датируется концом XV - XVI в. [29]. Типологически близкий наперсный крест известен в собрании

Центрального музея древнерусской культуры и искусства им. Андрея Рублева (Москва) и датируется XVI в. [5].

Маленький прямоугольноконечный литой односторонний крест, по форме имитирует каменные кресты (рис. 1, 17). На лицевой стороне располагается изображение восьмиконечного православного креста и тернового венца. Предположительная дата изделия XVI в. Второй крест-тельник относится к типу четырехконечных крестов с прямыми боковыми лопастями и килевидной нижней лопастью. На лицевой стороне помещены рельефные изображения Распятия и Саваофа. Крест датируется второй половиной XV - XVI вв. (рис. 1, 10). Аналогичные кресты известны из раскопок в г. Москве [28].

К наиболее поздним предметам, датируемым XVII-XIX вв., относятся три изделия: наперсный крест с Жигановского поселения и два нательных креста полученных при раскопках Чабровского городища (рис. 1, 12, 14, 15).

Наперсный крест литой двусторонний, декорированный фестончатыми выступами на концах перекладины, завитками – волютами с шариком зерни, круглыми розетками. В круглой розетке средокрестия, по краям креста и на лопастях перекладины – текст молитвы кресту. На незакрытых текстом гладких поверхностях – парные мотивы растительного орнамента в пятиугольных розетках (рис. 1, 14). Предположительно датируется XVII-XVIII вв.

Нательные кресты относятся к двум типам. Первый - четырехконечный с прямыми концами и лучистым венцом из волютообразных завитков вокруг средокрестия, с изображением Голгофского креста и надписью (рис. 1, 11). На обратной стороне – ромб и растительный орнамент с розетками. Данный тип крестов сформировался во второй половине XVII в. и бытовал вплоть до XX в. [27; 3].

Второй крест - широколопастной четырехконечный. На лицевой стороне изображены: Голгофский крест, Копье и Трость, надписи *ЦРЬ СЛВЫ* (Царь Славы), *ИС ХС* и *СНЪ БЖЪ* (Сын Божий) (рис. 1, 12). На обратной стороне текст молитвы. Нательные кресты данного типа в XVIII - начале XX в. являлись массовой продукцией старообрядческих меднолитейных мастерских. На оборотной стороне крестов обычно воспроизведен текст псалма 67 «Да воскреснет Бог» [13; 28].

Таким образом, в фондах Музея археологии ИЯЛИ, в настоящее время, находится 18 предметов личного благочестия,

полученных при археологических раскопках. Среди наиболее ранних находок, датируемых XII-XIII вв., наибольшая часть происходит из поселенческих памятников связанных с древнерусской колонизацией Европейского северо-востока (Пожегского и Карыбйивского городищ, Жигановского поселения), одно изделие найдено на Петкойском могильнике. Комплекс христианских ПЛБ, сопровождавших жителей Европейского северо-востока в данное время, достаточно разнообразен и включает различные типы нательных крестов и подвесок с христианской атрибутикой. Все изделия относятся к общерусским типам крестов и иконок, изготовленных русскими ювелирами (среди них встречаются и «статусные» предметы, свидетельствующие о высоком социальном уровне их владельцев – кресты «курсунчики» изготовленные из драгоценных камней или декорированные серебряными обоймицами). Распространение первых ПЛБ, очевидно, было связано с представителями военно-торговых слоев населения, обитателями крупных поселений, основанных выходцами с территории Руси (в первую очередь Пожегского городища). Находка креста-тельника в одном из погребений Петкойского могильника, возможно, может свидетельствовать о начале проникновения идей христианства в среду местного финно-пермского населения.

Следующий этап, датируемый второй половиной XIV-XV - XVII вв., представлен 11 предметами, происходящими, в основном, из раскопок Ыбского и Чабровского городищ (являвшихся центрами сельской округи). В этот период изменяется номенклатура ПЛБ - исчезают каменные кресты и иконки-медальоны. Изделия из драгоценных металлов представлены единственным серебряным крестом с Пожегского городища. Наблюдается унификация изделий. В численном отношении преобладают четырехконечные килевидные кресты с прямоугольными лопостями и изображением голгофского креста, а также «ажурные» кресты с лучистым венцом вокруг средокрестия. Появляются новая категория предметов - наперстные кресты. Все эти факты подтверждают укрепление православия в среде местного населения и становление Православной Церкви в крае.

Таким образом, рассмотренные в работе артефакты позволяют говорить о распространении христианства в среде населения Европейского северо-востока именно как

историческом процессе, прошедшем, в своем развитии, несколько стадий - с первого знакомства с идеями христианства, к становлению православия как основной религии и формированию церковной организации.

Список использованной литературы

1. Klenov M. Pohjois-Venajan kristillistaminen. Komista löydetyn arkeologisen aineiston valossa // Aamun koitto. 1996. Nro 12. С. 22-23.
2. Алексеев В.П., Лобода П.Г. Каталог собрания / Одесский музей нумизматики. Т. 4: Мелкая пластика Киевской Руси X-XIII вв. О.: Полис, 2005. 104 с.
3. Артемьев А.Р. Города и остроги Забайкалья и Приамурья во второй половине XVII-XVIII вв. Владивосток. 1999. 336 с.
4. Беленькая Д.А. Кресты и иконки из курганов Подмосковья // Советская археология. № 4. 1976. С. 89-99.
5. Гнутова С.В., Зотова Е.Я. Кресты, иконы, складни. Медное художественное литье XI - начала XX века. Из собрания Центрального музея древнерусской культуры и искусства имени Андрея Рублева. Альбом. М. 2000. 127 с.
6. Захаров С.В. Древнерусский город Белоозеро. М. 2004. 592 с.
7. Игушев А.Р., Кленов М.В., Савельева Э.А. Осадные городки XV-XVII вв. на территории Коми края // Научный доклад КомиНЦ УрО РАН. Вып.423. Сыктывкар. 2000. 28 с.
8. Кленов М.В. Предметы христианского культа в Перми Вычегодской // Родники пармы. Вып. IV. Сыктывкар. 1996. С. 13-17
9. Кленов М.В. Средневековые поселения Европейского Северо-Востока. Новые материалы раскопок // Пермские финны: археологические культуры и этносы (Материалы I Всероссийской научной конференции). Сыктывкар, 2007. С. 145-152.
10. Колпакова Ю.В. Христианские древности населения Пскова и Псковской земли конца X–XVIII вв.: предметы личного благочестия: дисс. ... канд. ист. наук: 07.00.06. Псков, 2007. 260 с.
<http://www.dissercat.com/content/khristianskie-drevnosti-naseleniya-pskova-i-pskovskoi-zemli-kontsa-x-xviii-vv-predmety-lichn>
11. Корзухина Г.Ф. Русские клады. М. – Л. 1954. 158 с.

12. Коршун В.Е. Родная старина. Обретая утраченное. М. 2008. 112 с.
13. Куколевская О.С. Медное художественное литье Красносельской волости Костромской губернии конца XIX – первой четверти XX. История и традиции // Русское медное литье. Вып. 1. 1993. С. 71-75.
14. Кутасов С.Н., Селезнев А.Б. Нательные кресты, крестовключенные и крестовидные подвески. М.: Группа «Искатели». 2010. 320 с.
15. Лесман Ю.М. Хронология ювелирных изделий Новгорода // Материалы по археологии Новгорода 1988. М. 1990. С. 29-98.
16. Макаров Н.А. Колонизация северных окраин Древней Руси в XI – XIII веках. По материалам памятников на волоках Белозерья и Поонежья. М. «Скрипторий». 1997. 386 с.
17. Монгайт А.Л. Работы Рязанской археологической экспедиции в 1966-1970 гг. // Археология Рязанской земли. М. 1974. С. 5-18.
18. Мусин А.Е. Становление православия в Карелии (XII-XVI вв.) // «Рябининские чтения». Петрозаводск. 1997 / <http://www.k2000.ru>.
19. Мусин А.Е. Христианские древности средневековой Руси IX - XIII вв. (по материалам погребальных памятников на территории Новгородской земли). Автореферат диссертации на соискание ученой степени кандидата исторических наук. СПб, 1997. 29 с.
20. Мусин А.Е.. О распространении Христианства в Древней Руси IX-XIV вв. на основе данных археологии и письменных источников // «Исторический вестник». № 6. 2000. <http://www.sedmitza.ru/text/443949.html>
21. Нечитайло В.В. Каталог християнських нагрудних виробів мистецтва періоду Київської Русі (X - перша половина XIII ст.). Киев, 2000. 94 с.
22. Савельева Э.А., Малышев Н.П. Чабровское городище // Археологические памятники Печоры, Северной Двины и Мезени / МАЕСВ. Вып. 6. Сыктывкар. 1977. С. 68-80.
23. Савельева Э.А. Петкойский могильник // Памятники эпохи камня и металла Северного Приуралья / МАЕСВ; Вып. 11. Сыктывкар. 1988. С. 101-121.

24. Савельева Э.А., Кленов М.В. Древнерусская колонизация Европейского Северо-Востока (XI - XIV вв. н. э.) // Археология Республики Коми. М, 1997. С. 651- 691.
25. Седова М.В. Ювелирные изделия древнего Новгорода. М. 1981. 198 с.
26. Седова М.В. Ярополч Залесский. М. «Наука». 1978. 158 с.
27. Станюкович А.К. Произведения русской средневековой металлопластики из округа Звенигорода (новые открытия) // Вестник клуба "Раритет", № 1. 2000.
28. Станюкович А.К., Осипов И.Н., Соловьев Н.М. Тысячелетие креста. Произведения русской христианской металлопластики X-XX вв. из частных собраний. М., 2003. 62 с.
29. Уваров А.С. Каталог собрания древностей. Отд.VIII-IX. М., 1908. 219 с .
30. Федоров Ю.А. Образ Креста: история и символика православных нагрудных крестов. СПб.: Иван Федоров, 2000. 112 с.
31. Ханенко Б.И., Ханенко В.Н. Древности Русские. Кресты и образки. Вып. 1,2. Киев. 1899.

Печатается по рекомендации Оргкомитета международной научной конференции «Роль Православия в формировании России и в современном мире» (Сыктывкар, 30 сентября – 3 октября 2013 г.)

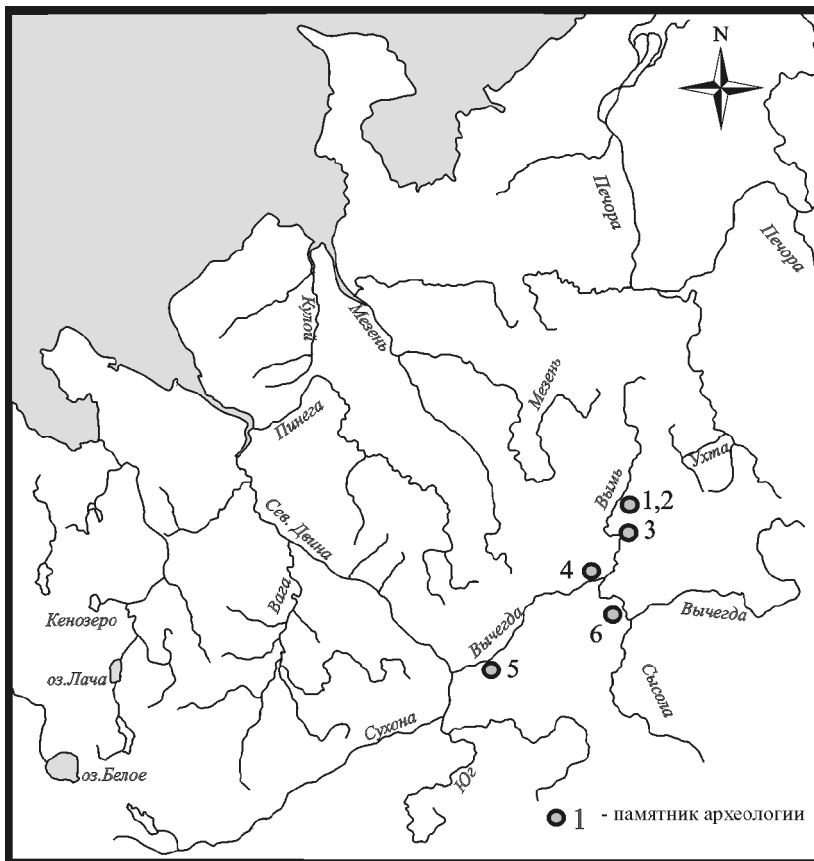


Рис. 1. Находки предметов личного благочестия XII-XVII вв. на археологических памятниках Европейского северо-востока: 1 – Пожегское городище; 2 – Жигановское поселение; 3 – Петкойский могильник; 4 – Карыбийвское городище; 5 – Чабровское городище; 6 – Ыбское городище.

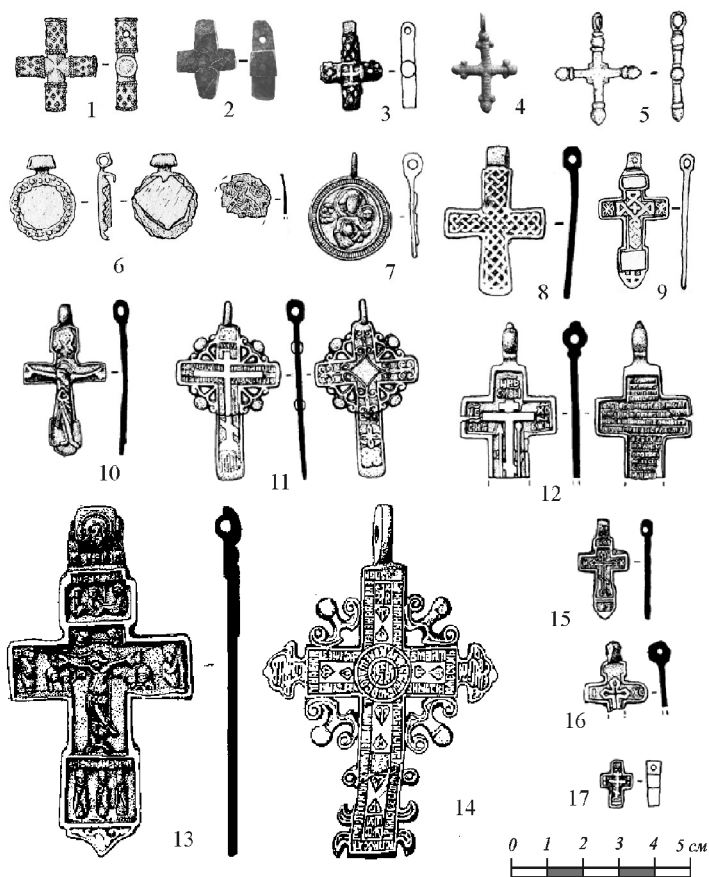


Рис. 2. Предметы личного благочестия. 1-3, 6, 9 - Пожегское городище; 4 - Карыб'йвское городище; 5 - Петкойский могильник; 7, 14 - Жигановское поселение; 8 - Пожегское городище, Чабровское городище; 10, 13, 17 - Ыбское городище; 11, 12, 15, 16 - Чабровское городище. 1 - камень, серебро; 2 - камень; 3-5, 7, 8, 10-17 - бронза; 9 - серебро.